

# NOTICE



## SOMMAIRE

①	MISE EN ROUTE / ARRÊT DU SIMULATEUR .....	2
②	CONTRÔLES DU SYSTÈME .....	4
③	DÉMARRAGE AUTOMATIQUE DU SYSTÈME .....	6
④	UTILISATION DU CLAVIER BLUETOOTH.....	13
⑤	NOTICE D'UTILISATION OSCAR DANS EASYSYSTÈME .....	17
	• Inscrire un élève à OSCAR dans EASYSYSTÈME .....	17
	• Démarrer une séance sur simulateur .....	18
	• Suivre la formation de l'élève .....	19
	• Choisir une séance spécifique sur le simulateur .....	19
	• Remontée des résultats .....	20
	• Bilan des compétences .....	20
⑥	QUE FAIRE EN CAS DE PROBLÈME ? .....	22

# 1

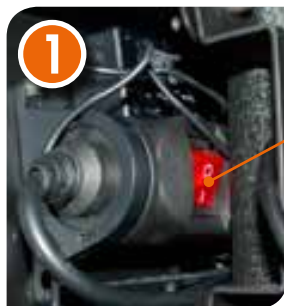
## MISE EN ROUTE / ARRÊT DU SIMULATEUR

### AVERTISSEMENT

AVANT LA MISE EN ROUTE DU SIMULATEUR, ASSUREZ-VOUS QU'IL SOIT RELIÉ AU RÉSEAU ÉLECTRIQUE ET À INTERNET.

VOUS DEVEZ IMPÉRATIVEMENT RESPECTER L'ORDRE DE CETTE PROCÉDURE

### > MISE EN ROUTE DU SIMULATEUR



Mettez le simulateur sous tension à l'aide de l'interrupteur général placé à l'arrière de l'écran central.



Mettez le volant sous tension à l'aide du bouton noir situé à droite du volant sur le tableau de bord.

**Attention ! Le volant va tourner tout seul.  
N'approchez pas vos mains.**



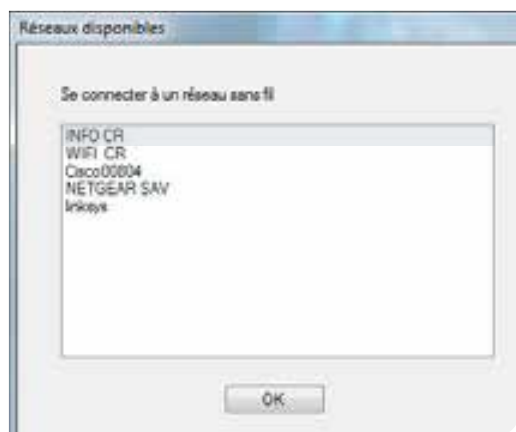
Démarrez l'unité centrale placée à l'avant du cockpit.



Pour établir la connexion à Internet vous avez deux possibilités :

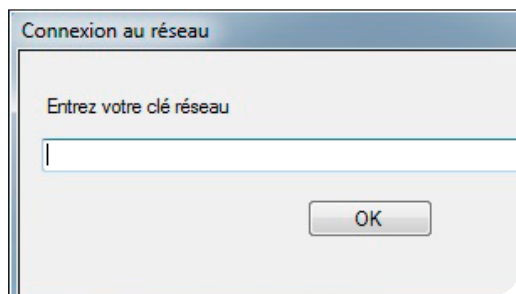


Vous relier à un réseau local via une prise ethernet. La prise se trouve à l'arrière de l'unité centrale.



Configurer manuellement une connexion Wifi. Cette étape est obligatoire si vous n'avez pas de connexion par câble. Elle vous sera automatiquement proposée.

*Les réseaux disponibles vont s'afficher dans une fenêtre. Sélectionnez le réseau voulu à l'aide de la souris et validez votre choix en cliquant sur OK.*



*Entrez le mot de passe de votre box pour établir la connexion et validez en cliquant sur OK.*

*Le simulateur est maintenant connecté à internet.*

## > ARRÊT DU SIMULATEUR



Pour arrêter le simulateur, appuyez sur l'interrupteur de l'unité centrale situé à l'avant du simulateur. Ce bouton commande la mise hors tension générale.

# 2

## CONTRÔLES DU SYSTÈME

Dès que la connexion a été établie avec succès, le système commence automatiquement un contrôle des différents périphériques. Si un problème est détecté, une fenêtre va s'afficher pour vous expliquer comment y remédier.

Suivez les instructions et cliquez sur « **Continuer les contrôles** ».

Pour cela vous devez utiliser le clavier bluetooth (voir p.13).



**!** Les commandes du tableau de bord ne sont pas actives !  
Vérifiez la connexion à l'arrière du boîtier

**✓** Continuer les contrôles **>**



**!** Les réglages des écrans ne sont pas bons !  
Suivez les instructions de configuration ci-dessus.

**✓** Continuer les contrôles **>**

# 3

## DÉMARRAGE DU SYSTÈME

L'écran de démarrage apparaît.

Vous arrivez directement sur la page d'identification.



Sur la page d'identification, vous pouvez :

- 1 - Utiliser vos identifiants Easysystème pour lancer le mode **Démonstration**.
- 2 - Démarrer une leçon à partir d'une fiche élève dans Easysystème.

## 1 - Utilisation des identifiants Easysystème

En rentrant vos identifiants, vous pouvez choisir entre les 4 modes suivants :

- mode démonstration ①
- mode vitrine ②
- paramétrages ③
- aide ④





## Mode démonstration

En cliquant sur le « **Mode démonstration** », une nouvelle fenêtre va s'ouvrir et vous proposer une liste de modules accessibles à l'aide des touches F1 à F8. Utilisez ce mode pour donner un bref aperçu du simulateur de conduite aux parents de vos élèves ou durant une journée portes ouvertes.

F1 : Quitter la démonstration en cours

F2 : Vidéos d'installation au poste de conduite

F3 : Exercices de démarrage / Arrêt

F4 : Vidéo de chevauchement des mains et slalom

F5 : Prise de virages avec point de guidage

F6 : Changements de direction sans trafic

F7 : Changements de direction (cas particuliers)

F8 : Franchissement des intersections (règles de priorité)

Au bout de quelques minutes, une fenêtre apparaît pour annoncer la fin de la démonstration. Vous pouvez alors choisir un autre module.



## Mode vitrine

Ce mode vous permet d'afficher des extraits de leçons sans conducteur (en dehors de vos heures de bureau par exemple).





En cliquant sur paramètres, une nouvelle fenêtre s'ouvre.

Point de patinage de l'embrayage

**A** ▶ Pour modifier le réglage d'embrayage, cliquez sur le bouton

Démarrer Réglage d'usine

Durée des heures de simulation

**B** ▶  40 minutes (durée standard raccourcie - le contenu omis pourra éventuellement être rattrapé avant votre prochaine leçon)  
 **45 minutes (durée standard recommandée)**  
 60 minutes (Répétitions d'exercices préalablement effectués)  
 90 minutes (heure double avec durée standard raccourcie)  
 30 minutes (heure (indis))

Autres réglages

Désactiver la narration (Les instructions et évaluations sont effectuées par le personnel de l'école de conduite)  
 Désactiver le point d'attention (Les exercices d'attention dans les virages sont effectués avec le personnel de l'école de conduite)  
 Fonctionnement sans clavier (les élèves seront connectés via easysystème)

**C** ▶ Quitter le logiciel

OK Annuler

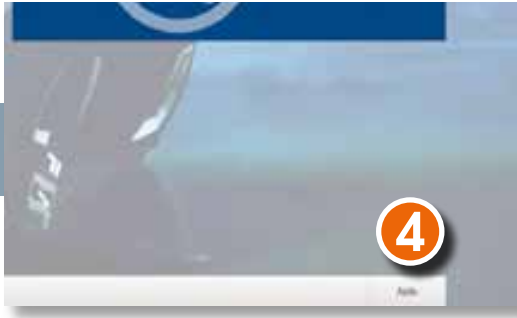
Vous pouvez :



- Régler la hauteur du point de patinage **A** pour le faire correspondre au mieux avec celui de la voiture école. Pour cela, appuyez sur « Démarrer » pour accéder à la fenêtre de paramétrage puis suivez les instructions.

- Choisir la durée d'une leçon de simulateur en cliquant sur la durée souhaitée **B**.

- Choisir un fonctionnement entièrement sans clavier via Easysystème **C**. Dans ce cas, l'élève démarre la simulation en appuyant sur le bouton **START / STOP**. Cela évite que l'élève manipule le clavier du simulateur et limite le risque de vol.



## Aide

En cliquant sur **aide**, une fenêtre s'affiche pour vous guider dans l'utilisation du simulateur. Vous y trouverez également les coordonnées du SAV Codes Rousseau.

### Aide

Utilisez le mode de démonstration pour donner un bref aperçu du simulateur de conduite aux parents de vos élèves ou durant une journée portes ouvertes.

Des extraits d'heures de conduite simulées peuvent être visionnés ici.

Si vous voulez afficher des extraits du simulateur sans conducteur (par exemple en dehors de vos heures de bureau), utilisez le mode "vitrine".

Sous "réglages" vous pouvez par exemple ajuster le point de patinage du simulateur à celui de votre véhicule de conduite.

**En cas de problème veuillez vous adresser à notre équipe de support.**

Vous pouvez nous joindre :

Du lundi au vendredi  
de 9 H 00 à 12 H 30 et de 14 H 00 à 17 H 30  
Tél. : + 33 (0)2.51.23.11.07

ou encore en ligne : [sav@codes-rousseau.fr](mailto:sav@codes-rousseau.fr)

## 2 - Démarrage d'une leçon



Après avoir lancé la leçon d'un élève à partir d'Easysystème (voir p.18), l'élève s'installe dans le simulateur.

Il doit alors appuyer sur le bouton Start / Stop pour démarrer la leçon.



# 4

## UTILISATION DU CLAVIER BLUETOOTH



Attention : le clavier doit être suffisamment chargé pour fonctionner correctement. Pour charger le clavier, branchez-le à gauche du volant sur le câble prévu à cet effet.

# INFORMATION IMPORTANTE

Si votre élève est perdu dans la leçon, ou s'il n'a pas compris l'instruction, il peut à tout moment répéter l'instruction ou quitter la leçon en cours.

Pour cela, il lui suffit d'appuyer sur le bouton des feux de détresse.



L'élève a alors le choix entre, répéter la dernière action ou quitter la simulation. Pour faire son choix, il doit tourner le volant à gauche (Répéter) ou à droite (Quitter).



Répéter



Quitter

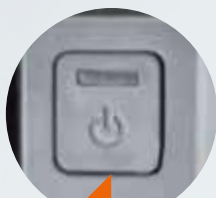
Confirmez  
votre choix



L'élève doit confirmer son choix en appuyant sur la commande des feux de détresse.

## NOTA BENE :

*Si l'élève choisit de quitter la simulation, il pourra la reprendre à l'endroit où il l'avait interrompue.*



Appuyez  
5 secondes

Si vous êtes complètement bloqué, déconnectez l'élève dans Easysystème (voir p.18), arrêtez le simulateur en restant appuyé pendant 5 secondes sur l'interrupteur situé à l'avant de l'unité centrale.

Redémarrez ensuite le simulateur en appuyant sur ce même bouton.

Lors de l'allumage, un écran d'avertissement vous indique que Windows ne s'est pas fermé correctement.

Sélectionnez « Démarrer Windows normalement » et validez.



En cas de problème, veuillez vous adresser à notre équipe de support.

Du lundi au vendredi

De 9 h 00 à 12 h 30 et de 14 h 00 à 17 h 30

Tél. : 02.51.23.11.07

Ou [sav@codes-rousseau.fr](mailto:sav@codes-rousseau.fr)





# 5

## NOTICE D'UTILISATION OSCAR DANS EASYSYSTÈME

### > INSCRIRE UN ÉLÈVE À OSCAR DANS EASYSYSTEME

L'inscription d'un élève à OSCAR se fait à partir de la fiche identité de l'élève s'il est déjà inscrit dans Easysystème ou à partir de « **Créer un élève** » si c'est un nouvel élève.

Dans la partie Formation, l'élève doit être inscrit dans le groupe de permis « **Voiture** », puis Permis « **B** ».

Ensuite, dans la partie « **Applications** », il suffit de cocher la case ci-contre :



O.S.C.A.R.  
Simulateur de conduite VL  
Inscrire à O.S.C.A.R. - B

Easysystème vous propose ensuite de paramétrer la période d'accessibilité de l'élève au simulateur.

Vous pouvez modifier cette période en cliquant sur le calendrier . Par défaut, cette période est d'un an.



O.S.C.A.R. - B  
Date de début d'accès \* :    
Date de fin d'accès \* :  

## > DÉMARRER UNE SÉANCE SUR SIMULATEUR

Une fois l'inscription terminée, cliquez sur « **ELEVES** » puis sur sa « **Fiche d'identité** ».



Sélectionnez ensuite « **Applications** », afin de démarrer une leçon.



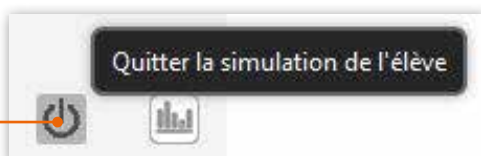
En cliquant sur le bouton « **Démarrer la simulation Bases 1** », vous démarrez la 1<sup>ère</sup> leçon sur simulateur pour cet élève. L'élève peut donc se mettre en place dans le simulateur et commencer sa formation.

La formation comprend 6 leçons au total :

- Bases 1.
- Bases 2.
- Changement de direction 1.
- Changement de direction 2.
- Priorité 1.
- Priorité 2.

À la fin de la séance, la leçon se termine automatiquement et l'écran revient sur la page d'accueil.

Cependant, en cliquant sur l'icône ci-contre, vous pouvez arrêter une leçon en cours. L'écran revient alors sur la page d'accueil.



## > SUIVRE LA FORMATION DE L'ÉLÈVE

Comme indiqué précédemment, l'élève peut effectuer jusqu'à six leçons sur le simulateur, leçons qui s'enchaînent automatiquement suivant cet ordre.

Bases 1
Bases 2
Changement de direction 1
Changement de direction 2
Priorité 1
Priorité 2

Le suivi de ce cursus est visualisable grâce à la barre de progression ci-dessous, barre composée de six segments (un segment représentant une leçon).



 leçon terminée     leçon en cours     leçon non effectuée

## > CHOISIR UNE SÉANCE SPÉCIFIQUE SUR LE SIMULATEUR

Toujours à partir de la fiche élève, en cliquant sur cette case, vous pouvez revenir sur une leçon déjà effectuée ou passer à une leçon suivante.

Choisir une autre simulation

Bases 1 ▼

En cliquant sur la case, la liste des leçons devient accessible et vous pouvez choisir celle que vous voulez.

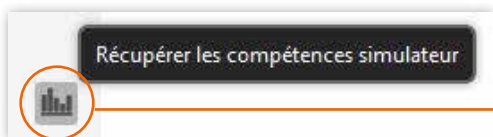
Le bouton bleu (cf. Démarrer une séance sur simulateur) se modifie pour vous avertir de la leçon choisie.

En cliquant dessus, vous lancez la leçon.

## > REMONTÉE DES RÉSULTATS

Des compétences précises sont abordées lors de chaque leçon.

Une fois la leçon terminée, les résultats de l'élève sont remontés automatiquement dans Easysystème en fonction de ses compétences.



Cependant, en cliquant sur l'icône ci-contre, vous pouvez « forcer » la remontée des résultats de l'élève.

## > BILAN DES COMPÉTENCES

Les compétences traitées au cours des différentes leçons sur simulateur sont les suivantes :

C1c	Tenir, tourner le volant et maintenir la trajectoire.
C1d	Démarrer et s'arrêter.
C1f	Utiliser la boîte de vitesse.
C1g	Diriger la voiture en avant en ligne droite et en courbe en adaptant allure et trajectoire.
C1h	Regarder autour de soi et avertir.
C2b	Positionner le véhicule sur la chaussée et choisir la voie de circulation.
C2d	Détecter, identifier et franchir les intersections suivant le régime de priorité.
C2e	Tourner à droite et à gauche en agglomération.
C3d	Connaitre les caractéristiques des autres usagers et savoir se comporter à leur égard avec respect et courtoisie.

Ces compétences peuvent être considérées comme abordées, traitées ou assimilées suivant les résultats de l'élève.

Pour consulter les résultats, vous devez vous rendre dans la partie de l'élève, onglet « Fiche de suivi ».

 Suivi pratique

1 Profil 2 Evaluation de départ 3 **Fiche de suivi** 4 Examen blanc

**Formations**

B / Traditionnelle

C1  En cours

C2  En cours

C3  En cours

En cliquant sur cette icône, la fiche apparaît telle que ci-dessous et peut être imprimée.

C 1 - AVANCEMENT / TI OSCAR

Objectif général : MAITRISER LE MANIEMENT du véhicule dans un trafic faible ou nul		
Compétences	Etat	Observations
a) Connaître les principaux organes et commandes du véhicule, effectuer des vérifications intérieures et extérieures.	Non abordé	
b) Entrer, s'installer au poste de conduite et en sortir.	Non abordé	
c) Tenir, tourner le volant et maintenir la trajectoire.	Assimilé	
d) Démarrer et s'arrêter.	Assimilé	
e) Doser l'accélération et le freinage à divers allures.	Non abordé	
f) Utiliser la boîte de vitesse.	Assimilé	
g) Diriger la voiture en avant en ligne droite et en courbe en adoptant allure et trajectoire.	Assimilé	
h) Regarder autour de soi et mener.	Travé	
i) Effectuer une manœuvre simple et un demi-tour en sécurité.	Non abordé	

# 6

## QUE FAIRE EN CAS DE PROBLÈME ?

Le simulateur est bloqué sur la vérification du système suite au démarrage (volant éteint, ceinture de sécurité attachée, écran non reconnu...).

Faites ce qui est demandé à l'écran et cliquez sur « Continuer les contrôles » en utilisant le clavier bluetooth.

L'élève est bloqué, une instruction se répète en boucle ou il n'y a pas d'instruction...

Déconnectez l'élève dans Easysystème, remontez ses données puis reconnectez l'élève.

Si le problème persiste, vérifiez que les anciens élèves ont bien été déconnectés.

Si ça ne fonctionne pas, détachez l'élève et redémarrez le simulateur.

Les compétences ne sont pas mises à jour dans la fiche de suivi.

Retournez dans Easysystème et forcez la remontée des données.

### Le pédalier ne fonctionne plus.

Appuyez pendant quelques secondes sur le bouton START placé derrière le volant. Lorsque ce dernier est éteint, appuyez de nouveau dessus pour relancer le volant.

### La vibration du siège est trop ou pas assez forte.

Le haut-parleur se situe sous le siège.  
Réglez le volume à l'aide de la molette.

### La fiche de suivi ne s'affiche pas dans Easysystème.

Il faut autoriser les fenêtres pop-up sur votre navigateur internet.



Codes Rousseau vous remercie d'avoir choisi

